



# ORIGINAL

BEDIENUNGSANLEITUNG

# Elektroauto

## Mercedes ML 350

Artikelnummer PR0018055

**MIWEBA.DE**

Miweba GmbH - Gewerbepark 20 - 96149 Breitengüßbach  
Tel.: 0 95 44 987 908 0 - Mail: kundenservice@miweba.de

 /miwebagmbh

 /miwebaTV

 /miweba\_gmbh

# EINLEITUNG

**Sehr geehrte Kundin, sehr geehrter Kunde,**

wir möchten Sie zum Kauf Ihres neuen Kinder Elektroautos der Marke Actionbikes beglückwünschen. Actionbikes bietet eine breite Palette an Kinder Elektroautos an. Alle Fahrzeuge entsprechen den derzeit gültigen Normen und verfügen somit über höchste Qualitätsstandards.

Damit Sie Ihr Fahrzeug mit voller Funktionsfähigkeit nutzen können und noch lange Freude daran haben, lesen Sie die Gebrauchsanleitung vor Inbetriebnahme sorgfältig durch.

Wir wünschen Ihnen viel Spaß beim Fahren!

**Lesen Sie dieses gesamte Dokument vor der Inbetriebnahme und der ersten Benutzung aufmerksam durch. Es liegt in Ihrer Verantwortung, jeden Nutzer dieses Gerätes in allen Sicherheitsvorkehrungen und Hinweisen sorgfältig und ordnungsgemäß zu unterweisen. Bewahren Sie diese Gebrauchsanleitung sicher und sorgfältig auf!**



**Wir lassen Sie nicht alleine!**

Sollten Sie Hilfe, bei der Inbetriebnahme oder bei der Instandhaltung Ihres Geräts haben, können Sie uns gerne unter der unten angegebenen Telefonnummer erreichen. In den meisten Fällen lassen sich auch Probleme mit umfangreichen technischen Geräten schnell und unkompliziert in einem Telefonat klären. Für alle anderen Fälle können Sie uns auch eine Mail zuschicken. Unser Serviceteam steht Ihnen gerne für Fragen rund um die Reparatur und den Austausch von Teilen zur Verfügung.

Miweba GmbH - Gewerbepark 20 - 96149 Breitengüßbach  
Tel.: 0 95 44 987 908 0 - Mail: kundenservice@miweba.de

# INHALTSVERZEICHNIS

1.	Technische Daten .....	3
2.	Wichtige Sicherheitshinweise .....	4
3.	Explosionszeichnung .....	6
4.	Montage .....	7
5.	Bedienungsanleitung Funktionen .....	9
6.	Inbetriebnahme und Nutzung .....	10
7.	Fehlerbehebung .....	11
8.	Wartung und Instandhaltung .....	12
9.	Entsorgung .....	12



miweba.de



@miwebatv



@miweba\_gmbh



@miwebagmbh

# 1. TECHNISCHE DATEN

Produktgewicht:	11kg
Max. Benutzergewicht:	35 kg
Produktmaße:	97 x 62 x 55 cm (Länge x Breite x Höhe)
Getriebe:	Vorwärts- und Rückwärtsgang
Sitzplatz:	Sitz für 1 Person
Lenkrad:	6-Fach Soundmodul für Hupe und Musik
Höchstgeschwindigkeit:	ca. 3–5 Km/h
Batterie:	1 x 6 Volt 7AH
Motor:	2 Motoren 6V 25Watt (Total 50Watt)
Alter:	3–5 Jahre
Audiofunktionen:	Bluetooth, SD-Karte, USB, MP3, AUX
Reifen:	Reifen mit Weichgummiring
LED Beleuchtung:	LED Scheinwerfer vorne
Zertifikate:	CE, EN71, EN62115, ROHS
Ladezeit:	4–8 Stunden
Sicherheit:	Sicherheitsgurt, Bremsautomatik
Betriebsdauer:	Fahrdauer bis zu 1–1,5 Stunden
Weitere Funktionen:	Motorsound beim Starten, Mikrofon



## 2. WICHTIGE SICHERHEITSHINWEISE



Lesen Sie dieses gesamte Dokument vor der Inbetriebnahme und der ersten Benutzung aufmerksam durch. Es liegt in Ihrer Verantwortung, jeden Nutzer dieses Fahrzeugs in allen Sicherheitsvorkehrungen und Hinweisen sorgfältig und ordnungsgemäß zu unterweisen. Bewahren Sie diese Gebrauchsanleitung sicher und sorgfältig auf! Warten Sie das Fahrzeug regelmäßig, da die Gewährleistung ansonsten verfallen könnte.

Kinder mit gestörtem Gleichgewichtssinn, eingeschränkten Reflexen und/oder Sehschwächen sollten dieses Fahrzeug nicht benutzen. Kinder unter 3 Jahren sollten dieses Fahrzeug nicht benutzen. Die Eltern übernehmen die volle Verantwortung für das Handeln ihrer Kinder. Um mögliche Risiken zu vermeiden/ minimieren sollte nur mit Helm, Brille, Handschuhen, Ellen- und Knieschonern sowie mit geeigneten Schuhen gefahren werden. Dieses Fahrzeug hat einen elektrischen Antrieb. Fahren Sie nicht auf nassen Straßen, im Regen oder durch Wasserlachen.

**Folgende Hinweise sind unbedingt zu beachten und zu befolgen:**

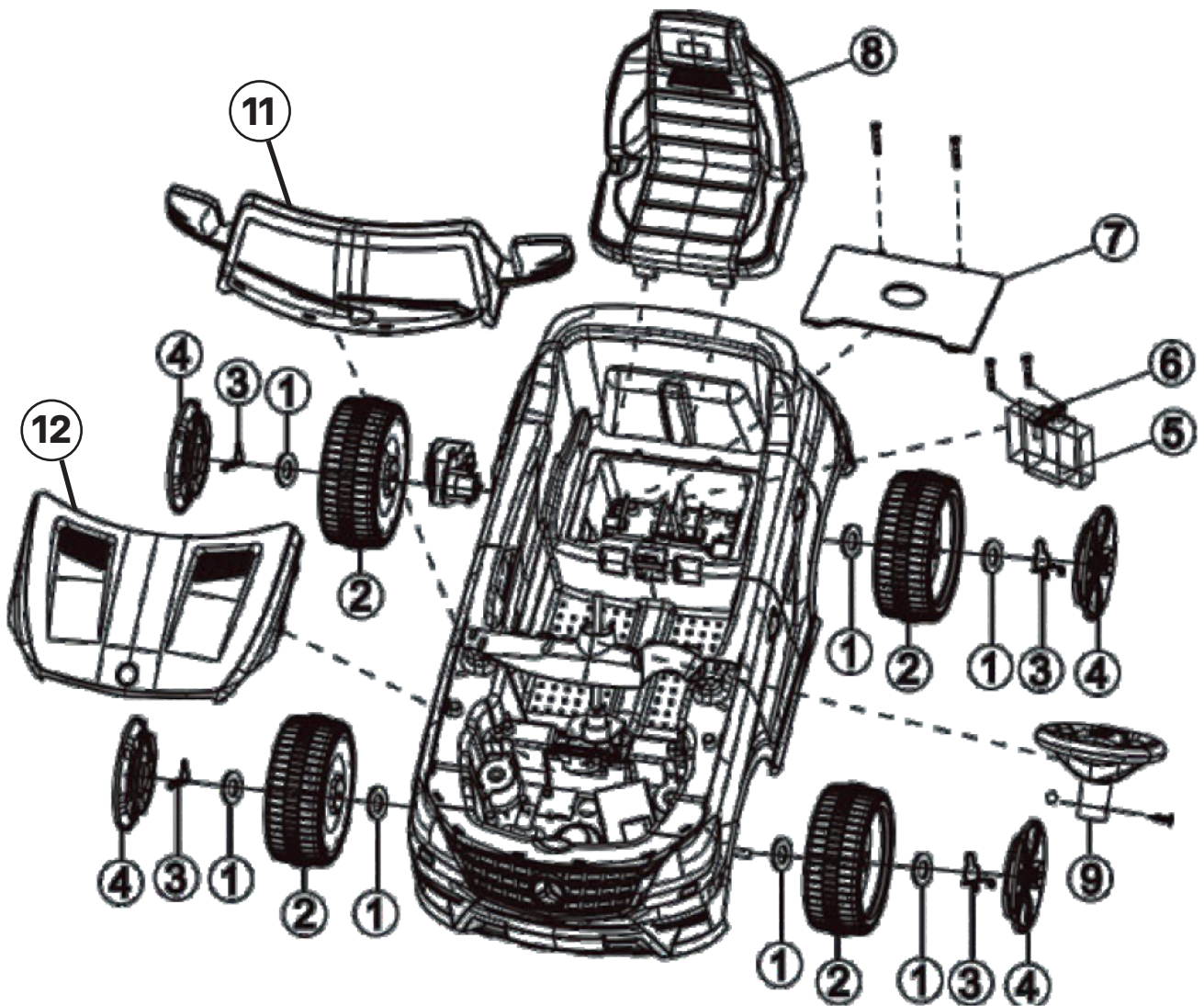
1. Während der Fahrt ist die Aufsicht eines Erwachsenen ständig erforderlich.
2. Batterie vor Inbetriebnahme vollständig laden und auch nach jeder Benutzung. Laden Sie das Auto alle 30 Tage auf, auch wenn dieses nicht benutzt wird.
3. Die Benutzung des Fahrzeugs darf ausschließlich für den vorgeschriebenen Zweck und gemäß den in dieser Bedienungsanleitung aufgeführten Hinweisen und Anweisungen erfolgen. Verwenden Sie KEIN Zubehör, das nicht ausdrücklich vom Hersteller empfohlen wurde.
4. Benutzen, pflegen, reinigen und warten Sie dieses Fahrzeug nur gemäß den hier enthaltenen Hinweisen und Anweisungen.
5. Führen Sie eine regelmäßige Routineinspektion Ihres Fahrzeugs durch. Untersuchen Sie alle Bestandteile, bevor Sie es verwenden. Gehen Sie sicher, dass sich das Fahrzeug in einem ordnungsgemäßen Zustand befindet. Wenn Sie während der Benutzung ein ungewöhnliches Geräusch am Gerät vernehmen, unterbrechen Sie sofort die Benutzung. Verwenden Sie das Fahrzeug auf KEINEN FALL, bevor alle Mängel jeglicher Art vollständig behoben sind.
6. Dieses Fahrzeug darf auf KEINEN FALL benutzt werden, wenn es Mängel oder Fehlfunktionen aufweist. Verwenden Sie es ausschließlich, wenn es sich in einem technisch einwandfreien Zustand befindet.
7. Stellen Sie sicher, dass das Fahrzeug vollständig stoppt, bevor Sie den Gang ändern.
8. Bitte erlauben Sie Ihren Kindern nicht, das Ladegerät oder die Batterie alleine zu bedienen.
9. Bitte folgen Sie der korrekten Gewichts- und Altersgrenze des Fahrzeugs.
10. Erwachsene müssen Ihre Kinder über sichere Fahrweisen unterrichten.
11. Um ungewolltes Losfahren zu vermeiden schalten Sie das Fahrzeug aus, wenn Sie dieses nicht benutzen.
12. Um Kurzschlüsse zu vermeiden, verwenden Sie das Fahrzeug nicht bei Regen oder waschen dieses mit Wasser.

## 2. WICHTIGE SICHERHEITSHINWEISE (FORTSETZUNG)



13. Bewahren Sie die Batterie niemals in der Nähe von Feuer- oder Funkquellen auf.
14. Um Schäden der Batterie zu vermeiden, verwenden Sie niemals ein beschädigtes Ladegerät.
15. Das Aufladen der Batterie sollte nur von Erwachsenen durchgeführt werden. Der Ladestecker befindet sich unter dem Sitz. Die Ladezeit beträgt 4–8 Stunden.
16. Bitte lassen Sie Ihr Kind die Räder während der Fahrt nicht berühren und sorgen Sie für Sicherheitsabstand. Der Netzschalter muss ausgeschaltet sein während des Ladevorgangs.
17. Falls sich Rauch, Geruch oder Geräusche entwickeln, unterbrechen Sie den Ladevorgang! Lassen Sie die betroffenen Teile reparieren.
18. Verwenden Sie zur Reinigung keine Scheuermittel oder ätzende Reinigungsmittel.
19. Platzieren Sie das Fahrzeug auf KEINEN FALL auf einem Untergrund, der Lüftungsschlitze blockieren könnte (z. B. Decke, Hochflor-Teppich etc.). Stellen Sie es außerdem niemals in die Nähe von Wasser.
20. Das maximale Körpergewicht des Benutzers darf 35 kg nicht überschreiten.
21. Bitte achten Sie darauf, dass Sie Ihre Finger beim Öffnen und Schließen der Türen nicht verletzen.
22. Eine Modifikation des Fahrzeugs ist nicht erlaubt. Durch unsachgemäße und bauliche Veränderungen (Demontage von Originalteilen, Anbau von nicht zulässigen Teilen, usw.) können Gefahren für die Benutzer entstehen.
23. Stecken Sie keine Objekte oder Körperteile in die Öffnungen des Fahrzeugs.
24. Halten Sie das Fahrzeug fern von Feuchtigkeit und extremer Hitze. Tauchen Sie das Fahrzeug niemals in Wasser oder andere Flüssigkeiten.
25. Der Sicherheitsgurt des Fahrzeugs ist nur ein Spielzeug, das die Sicherheit Ihres Kindes erhöht. Beachten Sie, dass er nicht dieselbe Funktion wie der eines richtigen Autos hat.

# 3. EXPLOSIONSZEICHNUNG



## Teilleiste

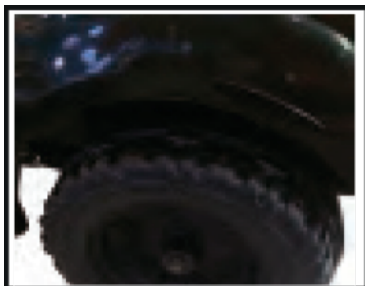
- |                      |                       |                |
|----------------------|-----------------------|----------------|
| 1. Dichtung          | 2. Reifen             | 3. Splint      |
| 4. Radabdeckung      | 5. Batterie           | 6. Schrauben   |
| 7. Batterieabdeckung | 8. Sitz               | 9. Lenkrad     |
| 10. Außenspiegel     | 11. Windschutzscheibe | 12. Motorhaube |

## 4. MONTAGE



### Vorderräder montieren

Zuerst die Dichtung (1) auf die Vorderachse montieren. Dann das Schmiermittel verteilen und das Rad (2) auf die Achse schieben. Anschließend eine neue Dichtung (1) anbringen und mit einem Splint (3) verriegeln. Man kann auch mehr Dichtungen verwenden, wenn das Rad noch zu viel Spiel hat.



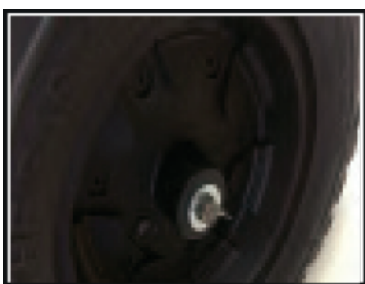
### Rechtes Hinterrad

Verteilen Sie etwas Schmiermittel auf die Hinterachse. Stecken Sie den Motor mitsamt Getriebe und das Rad (2) anschließend auf die Hinterachse. Verwenden Sie wieder eine Dichtung (1) und einen Splint (3) um das Rad zu fixieren. Man kann auch hier wieder mehrere Dichtungen verwenden, sollte das Rad nicht fest genug sein.



### Linkes Hinterrad

Verteilen Sie etwas Schmiermittel auf die Hinterachse und schieben Sie dann eine Dichtung (1) auf die Achse. Bringen Sie daraufhin das Rad (2) und noch eine Dichtung (1) an. Benutzen Sie anschließend (4) einen Splint (3) um das Rad zu fixieren. Auch hier können Sie mehr Dichtungen verwenden, sollte das Rad nicht fest genug sein.



# 4. MONTAGE

(FORTSETZUNG)



## Radabdeckung

Die Radabdeckung auf das Rad legen und so lange drücken, bis Sie ein "Klick" hören.



## Batterie und Sitz

Setzen Sie die Batterie in den Batteriehalter unter dem Sitz. Verbinden Sie die Kabel richtig (rotes Kabel als "+" und schwarzes Kabel als "-"). Fixieren Sie dies mit Schrauben. Setzen Sie den Sitz darauf und fixieren Sie diesen mit einer weiteren Schraube.

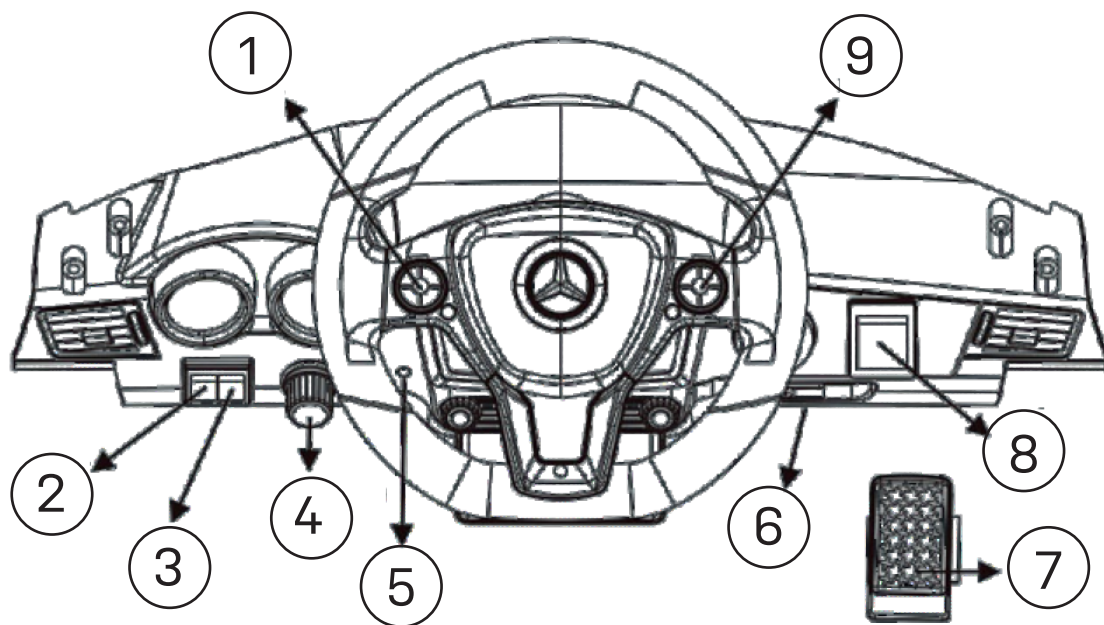


## Lenkrad

Das Lenkrad in die Lenkstange einführen. Richten Sie dieses auf die seitlichen Schraubenlöcher aus und fixieren Sie es mit einer Schraube und einer Mutter mit Kappe und verbinden Sie die Kabel gleichzeitig.

# 5. BEDIENUNGSANLEITUNG FUNKTIONEN

## Armaturenbrett



- 1. Hupenknopf
- 2. R/C-Schalter
- 3. Vorderlicht
- 4. Lautstärkereglер
- 5. AUX-Anschluss

- 6. AN/AUS
- 7. Gaspedal
- 8. Vorwärts-/Rückwärtsschalter
- 9. Musikknopf

# 6. INBETRIEBNAHME UND NUTZUNG

Nach vollständiger Montage, korrekter Verbindung der Kabel und Installation der Batterie, hat dieses Auto folgende Funktionen:

1. Benutzen Sie das Netzteil des Autos, um die Stromversorgung zu aktivieren. Das Auto tritt so in den Standby-Modus.
2. Der rechte Schalter vom zweiten Schalter auf der linken Seite der Mittelkonsole ist der **Lichtschalter**. Ist dieser auf „I“ gestellt, so geht das Licht vorne an.
3. Der linke Schalter auf der linken Seite der Mittelkonsole hat zwei Funktionen. Die erste wäre der R/C Modus (remote control). Das bedeutet, dass das Fahrzeug per Fernbedienung und per Gaspedal bedient werden kann. Die zweite ist der B/O Modus (battery operate). In diesem Modus kann das Fahrzeug nur per Gaspedal bedient werden.
4. Auf der rechten Seite der Mittelkonsole befindet sich ein **Vorwärts-/ Rückwärtsschalter**. Ist der Schalter auf **Vorwärts** gesetzt, so fährt das Auto nach vorne. Ist der Schalter auf **Rückwärts** gesetzt, so fährt es rückwärts. Ist der Schalter mittig geschaltet, so wird sich das Fahrzeug nicht bewegen. (Kann auch mit der Fernbedienung gesteuert werden)
5. Durch Betätigen der beiden Tasten im Lenkrad ertönt entweder ein Hupsignal oder Musik.
6. Die Fernbedienung braucht zwei AA 1,5 V Batterien. Die Entfernung der Fernbedienung zum Auto, hat eine Reichweite von 30 m und hat ca. 49 MHz.
7. Dieses Auto ist mit einer automatischen Schutzschaltung ausgestattet, welche die Stromversorgung sofort unterbricht, wenn das Auto liegen bleibt (zum Beispiel bei Überladung, Kurzschluss etc.). In diesem Falle schalten Sie das Fahrzeug komplett für mindestens 2 Minuten aus, damit sich diese Schutzvorrichtung von selbst wieder erholen kann. Ansonsten sollten Sie jeden weiteren Schaden reparieren, bevor Sie das Fahrzeug wieder anschalten.



# 7. FEHLERBEHEBUNG

PROBLEM	LÖSUNG
<b>Das Auto fährt nicht.</b>	<ul style="list-style-type: none"><li>a. Überprüfen Sie den Vorwärts- / Rückwärtsschalter. Das Auto kann sich nicht bewegen, wenn dieser in der Mitte geschaltet ist.</li><li>b. Überprüfen Sie, ob das Auto eventuell überladen ist.</li><li>c. Überprüfen Sie, ob das Auto zu lange, mit einer Überladung gefahren ist oder ob es vielleicht einen Kurzschluss gab und die automatische Schutzausschaltung gegriffen hat. Ist der Fehler gefunden und beseitigt, so kann das Fahrzeug wieder benutzt werden.</li><li>d. Überprüfen Sie, ob das Netzteil angeschlossen ist oder nicht.</li></ul>
<b>Das Auto fährt langsam.</b>	<ul style="list-style-type: none"><li>a. Bitte laden Sie die Batterie wieder auf bei Mangel an Leistung.</li><li>b. Überprüfen Sie, ob das Fahrzeug überladen ist.</li><li>c. Überprüfen Sie, ob die Batterie zu alt ist oder die Kapazität nicht ausreichend ist und ersetzen Sie sie durch eine Neue.</li><li>d. Die Motorbürste ist abgenutzt oder es sind andere innere Fehlfunktionen. Ersetzen Sie den Motor.</li></ul>
<b>Die Batterie lädt nicht vollständig.</b>	<ul style="list-style-type: none"><li>a. Überprüfen Sie, ob das Kabel, das mit der Batterie verbunden ist, abgebrochen oder abgefallen ist und stecken Sie dieses erneut ein.</li><li>b. Überprüfen Sie, ob das Ladegerät oder die Batterie defekt ist.</li></ul>
<b>Die Musik läuft nicht, oder ist sehr leise.</b>	Überprüfen Sie, ob das Lenkrad korrekt verbunden ist oder nicht.

## **WARNUNG: Fahrzeug muss vor Gebrauch vollkommen geladen sein!**

Bitte lesen Sie die Anleitung vor Gebrauch sorgfältig durch. Erwachsenen Montage erforderlich. Nicht im Straßenverkehr verwenden. Tragen Sie immer einen Helm und Schutzkleidung während des Fahrens. Aufsicht durch einen Erwachsenen dauerhaft notwendig. Bitte bewahren Sie die Anleitung und die Verpackung für spätere Bezugnahme auf, da sie wichtige Informationen erhalten. Die Gebrauchsanweisung sollte daran erinnern, dass das Spielzeug mit Vorsicht verwendet werden sollte, um Stürze oder Kollisionen zu vermeiden, die den Benutzer oder Dritte verletzen.

# 8. WARTUNG UND INSTANDHALTUNG

1. Untersuchen Sie das Fahrzeug regelmäßig auf Verschleißerscheinungen und Mängel jeglicher Art. Überprüfen und reinigen Sie das Fahrzeug regelmäßig und ordnungsgemäß, um so dessen Qualität zu erhalten.
2. Platzieren Sie Ihren Mercedes ML 350 nicht zu lange unter der Sonne oder an feuchten Orten. Halten Sie ihn sauber.
3. Benutzen Sie dieses Fahrzeug nur, wenn es sich in einem einwandfreien Zustand befindet. Wenn Sie Mängel feststellen, beseitigen Sie diese sofort. Beheben Sie sämtliche Schäden und ersetzen Sie etwaige verschlissene Teile stets, bevor Sie das Fahrzeug wieder verwenden.
4. Reinigen Sie dieses Fahrzeug mit einem trockenen Tuch. Verwenden Sie zur Reinigung keinesfalls Lösungsmittel oder aggressive Mittel jeglicher Art.
5. Nehmen Sie keine Reparaturen selbstständig vor, sondern kontaktieren Sie vorher Ihren Händler und lassen Sie sich beraten. Reparaturen und technische Instandsetzungen müssen stets durch autorisiertes Fachpersonal erfolgen.
6. Falls Sie sich in Ihrer Beurteilung hinsichtlich der Montage, Reinigung, Wartung oder Benutzung unsicher fühlen, kontaktieren Sie Ihren Händler, ehe Sie selbstständig mit dem Fahrzeug hantieren. Bei fehlendem Zubehör kontaktieren Sie Ihren Händler!
7. Wenn die Anschlussleitung dieses Fahrzeugs beschädigt ist, so müssen Sie diese auf Anfrage durch den Hersteller, den Kundendienst oder durch eine qualifizierte Elektrofachkraft ersetzen lassen.

# 9. ENTSORGUNG

**ACHTUNG:** Dieses Fahrzeug darf am Ende seiner Lebensdauer nicht über den normalen Haushaltsmüll entsorgt werden, sondern muss an einem Sammelpunkt für das Recycling von elektrischen und elektronischen Geräten abgegeben werden. Nähere Informationen erhalten Sie bei der zuständigen Entsorgungsstelle Ihrer Gemeindeverwaltung. Die Werkstoffe sind gemäß ihrer Kennzeichnung wiederverwertbar. Mit der Wiederverwendung, der stofflichen Verwertung oder anderen Formen der Verwertung von Altgeräten leisten Sie einen wichtigen Beitrag zum Schutz der Umwelt.



## Europäische Entsorgungsrichtlinie 2012/19/EU

Entsorgen Sie Ihr Gerät **IN KEINEM FALL** über den normalen Hausmüll. Entsorgen Sie das Fahrzeug ausschließlich über einen kommunalen oder zugelassenen Entsorgungsbetrieb. Beachten Sie hierbei die aktuell geltenden Vorschriften. Erkundigen Sie sich im Zweifelsfall bei Ihrer Stadt- bzw. Gemeindeverwaltung nach einer Sach- und umweltgerechten Entsorgungsmöglichkeit.



## Batterien / Akkus

Batterien / Akkus können Giftstoffe enthalten, die der Gesundheit und der Umwelt schaden. Dieses Produkt enthält Batterien, die der europäischen Richtlinie 2006/66/EG unterliegen und **IN KEINEM FALL** mit dem normalen Hausmüll entsorgt werden dürfen. Entsorgen Sie Batterien / Akkus unbedingt entsprechend den geltenden gesetzlichen Bestimmungen. Entfernen Sie vor der Entsorgung dieses Geräts alle Batterien / Akkus und geben Sie sie an einer Annahmestelle für das Recycling von Batterien oder elektrischen und elektronischen Geräten ab.



## Recycling

Ihr neues Gerät wurde auf dem Weg zu Ihnen durch die Verpackung geschützt. Verpackungsmaterialien können dem Rohstoffkreislauf wieder zugeführt werden. Bitte helfen Sie mit und entsorgen Sie die Verpackung umweltgerecht. Über aktuelle Entsorgungswege informieren Sie sich bei Ihrem Händler oder über Ihre kommunale Entsorgungseinrichtung.



## EU-Konformitätserklärung EU-Declaration of Conformity

Hiermit bestätigen wir, dass das nachfolgend bezeichnete Gerät den angegebenen Richtlinien entspricht.  
Die alleinige Verantwortung für die Ausstellung dieser Konformitätserklärung trägt der Hersteller.  
We herewith confirm that the following appliance complies with the mentioned directives. This declaration of conformity is issued under the sole responsibility of the manufacturer.

**Artikelbezeichnung:** Kinder Elektroauto  
Article description: Children electric cars

**Artikelnummer:** PR0018055-01, PR0018055-02, PR0018055-03  
Article number:

**Type:** QX-7996

**Firmenanschrift:** Miweba GmbH Michael & Manfred Weichert  
Company address: Gewerbepark 20 96149 Breitengüßbach

### Einschlägige Harmonisierungsrechtsvorschriften der Union / relevant Union harmonisation legislation:

- |  |   |
|--|---|
| <input type="checkbox"/> 1. Elektromagnetische Verträglichkeit (EMV)<br>Electromagnetic compatibility (EMC)<br>2014/30/EU  | <input type="checkbox"/> 2. Niederspannungs-Richtlinie<br>Low-voltage directive<br>2014/35/EU                                 |
| <input checked="" type="checkbox"/> 3. Sicherheit von Spielzeug<br>Safety of toys<br>2009/48/EC  | <input type="checkbox"/> 4. Maschinen-Richtlinie<br>Machinery directive<br>2006/42/EC   |
| <input checked="" type="checkbox"/> 5. Funkanlagen<br>Radio Equipment<br>2014/53/EU  | <input checked="" type="checkbox"/> 6. Ökodesign – Richtlinie<br>Energy – Related – Products – Directive (ErP)<br>2009/125/EC |
| <input checked="" type="checkbox"/> 7. Beschränkung der Verwendung bestimmter gefährlicher Stoffe in Elektro- und Elektronikgeräten<br>Restriction of the use of certain hazardous substances (RoHS)<br>2011/65/EU |   |

### Harmonisierte EN-Normen / Harmonised EN-Standards

Der Artikel entspricht folgenden, zur Erlangung des CE-Zeichens erforderlichen Normen:  
The article complies with the standards as mentioned below which are necessary to obtain the CE-symbol:

EN 71-1:2014+A1:2018	EN 71-2:2011+A1:2014
EN 71-3:2013+A3:2018	EN 62115:2005 + A2:2011 + A11:2012 + A12:2015
EN 60335-2-29:2004+A2:2010	EN 60335-1:2012+A11:2014
EN 301489-1 V2.2.0	EN 301489-3 V2.1.1
EN 62479:2010	EN 300440 V2.1.1
EN 55014-1:2006+A2:2011	EN 55014-2:2015
( EG ) 278/2009	EN 50581:2012

### Miweba GmbH

Gewerbepark 20 - 96149 Breitengüßbach  
Tel. 09544/987908-0 Fax 09544/987908-19  
HRB 5438 Bamberg Ust. Id.Nr.: DE246367640  
info@miweba.de www.miweba.de

**Unterschrift / Signature:** Manfred Weichert

**Stellung im Betrieb / Position:** Geschäftsführer / CEO

**Ausstellungsdatum / Date of issue:** 01.03.2019

**Ausstellungsort / Place of issue:** Breitengüßbach